

庐江钦创电子科技有限公司

温室气体盘查报告书

(2025 年 01 月 01 日至 2025 年 12 月 31 日)

编 号: **WSQT-QC-2025**

版 本 号: A0

编 制: 王勇

审 核: 刘元梦

发行日期: **2026 年 01 月 08 日**

更新日期: **2026 年 01 月 08 日**

盘查基本情况表

报告主体信息

名称	庐江钦创电子科技有限公司	注册地址	安徽省合肥市庐江县高新技术开发区新桥路 69 号
联系人	胡飞	联系方式	18155151776

盘查机构信息

名称	上海碳益智能科技有限公司	联系方式	vip@carbonease.cn
----	--------------	------	-------------------

温室气体盘查范围

温室气体盘查报告期	2025 年 01 月 01 日至 2025 年 12 月 31 日	报告主体所属行业	电子设备制造
盘查遵循的标准及方法学	ISO14064-1 和 GHGPROTOCOL		
核算边界	按照运营控制的方式对庐江钦创电子科技有限公司的安徽省合肥市庐江县高新技术开发区新桥路 69 号 所有设施作为组织边界		
报告边界	组织边界内的类别一：直接温室气体排放与移除、类别二：输入能源间接温室气体排放、类别三：运输产生的间接温室气体排放、类别四：组织使用的产品产生的间接温室气体排放		

温室气体盘查结果

项目名称	直接排放	间接排放					
	类别 1	类别 2	类别 3	类别 4	类别 5	类别 6	合计
总排放量 (tCO ₂ e)	261.658	973.217	98.683	9,017.633	0	0	10,351.191
排放量占比 (%)	2.53%	9.4%	0.95%	87.12%	0.00%	0.00%	100%

目 录

第一章 组织介绍	4
1.1 前言	4
1.2 公司简介	4
1.3 温室气体管理方针	5
第二章 组织边界	6
2.1 温室气体报告覆盖期间	6
2.2 组织边界	6
2.3 报告边界	6
第三章 GHG 量化	7
3.1 GHG 量化的免除以及原因说明	7
3.2 类别 1 直接 GHG 排放量化	7
3.3 类别 2 输入能源间接 GHG 排放量化	10
3.4 类别 3 运输产生的间接 GHG 排放量化	11
3.5 类别 4 组织使用产品产生的间接 GHG 排放量化	13
3.6 类别 5 本组织产品的使用产生的间接 GHG 排放量化	错误! 未定义书签。
3.7 类别 6 其他来源的间接 GHG 排放量化	错误! 未定义书签。
3.8 生物质燃烧的 GHG 排放量化	错误! 未定义书签。
3.9 温室气体总排放量	15
第四章 基准年的选择以及基准年的量化	15
4.1 基准年选定	16
4.2 基准年选择变化以及基准年重新计算	16
第五章 温室气体量化不确定性评估	17
5.1 各排放源数据管理	17
5.2 数据不确定性评估的方法和结果	17
5.3 排放源活动数据不确定性评估	19
第六章 查证	29
第七章 温室气体减量策略	29
第八章 报告书的负责、用途、目的与格式	29
8.1 报告书的负责	29
8.2 报告书的用途	29
8.3 报告书的的目的	30
8.4 报告书的取得与传播方式	30
第九章 报告书的发行与管理	30
第十章 参考文献	30

第一章 组织介绍

1.1 前言

全球气候暖化的问题，于 1997 年日本京都签定议定书后，已明确温室气体过量排放可能引发气候变迁和影响，目前已是全球所共同面临的重要环境议题与共识，庐江钦创电子科技有限公司（以下简称“本公司”）深切体会及了解温室气体排放将造成全球气候变迁，进而造成环境及生态冲击，并影响人类生存，因此庐江钦创电子科技有限公司基于永续发展之环境理念和善尽企业社会责任的义务，将积极致力于温室气体排放盘查与管制，以减缓因此造成的全球暖化，期望通过本公司的管理，节约能源资源，维护全球生态环境之永续发展。

1.2 公司简介

公司名称：庐江钦创电子科技有限公司

统一社会信用代码：91340124MA2WBCM45L

行业：电子设备制造

注册地址：安徽省合肥市庐江县高新技术开发区新桥路 69 号

生产经营地址：安徽省合肥市庐江县高新技术开发区新桥路 69 号

组织经营范围：经营范围包括电子元器件的设计、制造和销售；环保设备、通讯设备、家用电器、电子电气、电工电料、五金冲压、金属制品、塑胶注塑、塑料制品生产、制造和销售；智能家居整体设计及制造及销售；货物或技术进出口（国家禁止或涉及行政审批的货物和技术进出口除外）。

1.3 温室气体管理方针

温室气体管理方针

庐江钦创电子科技有限公司承诺实施以运营控制原则的组织边界内温室气体直接排放以及能源间接排放的温室气体排放及清除盘查，通过绿色低碳节能措施，对高能耗产线进行节能改造，通过节水改造、绿色原材料的使用等，以降低或减缓温室气体排放对地球暖化所造成的环境及气候影响；依据盘查及核查结果积极推动温室气体排放减量以及清除增量的措施和持续改善活动，以降低或减缓温室气体排放对地球暖化所造成的环境及气候影响，致力于实践节约能源资源、更多使用再生能源和可替代能源，致力法律法规的符合和超越，保护环境和生态，以人为本，永续发展。

庐江钦创电子科技有限公司

2026年01月08日

第二章 组织边界

2.1 温室气体报告覆盖期间

本报告量化数据覆盖期间是 2025 年 01 月 01 日至 2025 年 12 月 31 日止。

2.2 组织边界

本公司按照运营控制的合并方式对庐江钦创电子科技有限公司的盘查地址安徽省合肥市庐江县高新技术开发区新桥路 69 号 的所有设施作为组织边界，对组织边界内的排放源及排放量给予盘查和报告。

2.3 报告边界

(1) 庐江钦创电子科技有限公司按 ISO14064-1:2018 标准要求识别与本公司相关的温室气体排放，并按：

类别 1 直接温室气体排放与移除

类别 2 输入能源间接温室气体排放

类别 3 运输产生的间接温室气体排放

类别 4 组织使用的产品产生的间接温室气体排放

类别 5 本组织产品的使用产生的间接温室气体排放

类别 6 其他来源的间接温室气体排放

生物质燃烧的量化

GHG 小组识别重大间接排放源仅为类别二：输入能源间接温室气体排放 类别三：运输产生的间接温室气体排放 类别四：组织使用的产品产生的间接温室气体排放

(2) 温室气体定义：自然与人为产生的大气气体成分，可吸收与释放由地球表面、大气及云层所释放的红外线辐射光谱范围内特定波长之辐射。

本公司盘查排放的温室气体是二氧化碳（CO₂）、甲烷（CH₄）、氧化亚氮（N₂O）、氢氟碳化物（HFCs）、全氟碳化物（PFCs）、六氟化硫（SF₆）和三氟化氮（NF₃）。

本报告中的 GHG 与温室气体均指上述中的七种温室气体。

2.4 报告周期

庐江钦创电子科技有限公司每年将进行前一年度的温室气体排放量之各项盘查作业，并依盘查结果制作报告书，供后续报告书引用。

第三章 GHG 量化

3.1 GHG 量化的免除以及原因说明

本公司就某些可能产生温室气体排放的信息，因其在 1) 技术上无适当量测及量化方法，2) 量化虽然可行但不符合经济效益，也就是预计量化导致量化成本增加 RMB20000 以上时或 3) 不具实质性（所占总体排放量的比例小于 0.1%）时进行免除量化。以下就免除事项予以说明：

识别排除项目：

本次盘查没有免除量化的事项

增加组织内未涵盖的部分：

本次盘查没有免除量化的事项

3.2 类别 1 直接 GHG 排放量化

定义：庐江钦创电子科技有限公司组织边界内的设施产生的 GHG 排放均属于组织所拥有或控制的温室气体源排放的温室气体。

本公司直接温室气体排放量（类别 1）的盘查结果如表 3-1 所示。

2025 年 01 月 01 日至 2025 年 12 月 31 日庐江钦创电子科技有限公司的直接温室气体排放量为 261.658 tCO₂e。

表 3-1 2025 年 01 月 01 日至 2025 年 12 月 31 日的直接温室气体排放量

直接温室气体排放	CO ₂	CH ₄	N ₂ O	HFCs	PFCs	SF ₆	NF ₃	合计 (tCO ₂ e)
合计 (tCO ₂ e)	253.12	4.529	4.009	0	0	0	0	261.658

量化方法学的选择、原因以及参考资料

本公司报告中的 GWP 值取自 IPCC 2021 年 IPCC 第六次气候变化评估报告（AR6）提供的温室气体 GHG 的全球暖化潜值 GWP。直接温室气体排放量化结果是基于如下量化方法学的选择、原因以及参考资料：

3.2.1 固定燃烧源

(1) 液化天然气燃烧的量化

方法学：

a.方法学：该方法学来自标准电子设备制造企业温室气体排放核算方法与报告指南（试行）、IPCC2006 及其 2019 修订版。

b.选用理由：本公司及地区无既有的方法学，故采用国际通用的计算方法。

c.AD: 是指本报告覆盖年度本公司液化天然气燃烧用量的数据汇总。活动数据收集过程: 使用部门提供液化天然气燃烧记录, 交给 GHG 小组汇总。

d.EF: 本公司 EF 采用两部分数据组成, 电子设备制造企业温室气体排放核算方法与报告指南(试行)、IPCC2006 及其 2019 修订版, 液化天然气的热值,单位热值含碳量、碳氧化率来自于电子设备制造企业温室气体排放核算方法与报告指南(试行),CH4 和 N2O 的缺省排放系数来源于 IPCC2006 及其 2019 修订版, 其中:

燃料种类	低位发热 值 (GJ/t)	CO ₂ 缺省排 放 系数 (kgCO ₂ /TJ)	CO ₂ 排放因子 (tCO ₂ / t)	CH ₄ 缺省排 放 系数 (kgCH ₄ /TJ)	CH ₄ 排放因子 (tCH ₄ / t)	N ₂ O 缺省排 放 系数 (kgN ₂ O/TJ)	N ₂ O 排放因子 (tN ₂ O/ t)
	A	B	EF _{CO2} =A*B	I	EF _{CH4} =A*I	G	EF _{N2O} =A*G
液化天然气	44.2	64200	2.838	1	0.000044	0.1	0.000004

(2) 自定义: 液化天然气燃烧的量化

方法学 1:

a.方法学: 该方法学来自标准电子设备制造企业温室气体排放核算方法与报告指南(试行)、IPCC2006 及其 2019 修订版。

b.选用理由: 本公司及地区无既有的方法学, 故采用国际通用的计算方法。

c.AD: 是指本报告覆盖年度本公司液化天然气燃烧用量的数据汇总。活动数据收集过程: 使用部门提供液化天然气燃烧记录, 交给 GHG 小组汇总。

d.EF: 本公司 EF 采用两部分数据组成, 电子设备制造企业温室气体排放核算方法与报告指南(试行)、IPCC2006 及其 2019 修订版, 液化天然气的热值,单位热值含碳量、碳氧化率来自于电子设备制造企业温室气体排放核算方法与报告指南(试行),CH4 和 N2O 的缺省排放系数来源于 IPCC2006 及其 2019 修订版, 其中:

3.2.2 移动燃烧排放源

(3) 车辆柴油燃烧的量化

方法学:

a.方法学: 该方法学来自标准电子设备制造企业温室气体排放核算方法与报告指南(试行)、IPCC2006 及其 2019 修订版。

b.选用理由: 本公司及地区无既有的方法学, 故采用国际通用的计算方法。

c.AD: 是指本报告覆盖年度本公司车辆柴油（0#）汇总，等同于车辆柴油的实际数据，乘以对应的密度将体积转化为质量，质量作为最终的活动数据。柴油密度数据来源：国标 GB 19147-2016 车用柴油（810-850kg/m³），本次取 835 kg/m³。活动数据收集过程：使用部门提供柴油车辆加油记录，交给 GHG 小组汇总。

d.EF: 本公司 EF 采用两部分数据组成，电子设备制造企业温室气体排放核算方法与报告指南（试行）、IPCC2006 及其 2019 修订版，柴油的热值、单位热值含碳量、碳氧化率来自于电子设备制造企业温室气体排放核算方法与报告指南（试行），CH₄ 和 N₂O 的缺省排放系数来源于 IPCC2006 及其 2019 修订版，其中：

燃料种类	低位发热	CO ₂ 缺省排放系	CO ₂ 排放因子	CH ₄ 缺省排放	CH ₄ 排放因子	N ₂ O 缺省排放	N ₂ O 排放因子
	值 (GJ/t)	数 (kgCO ₂ /TJ)	(tCO ₂ /t)	系数 (kgCH ₄ /TJ)	(tCH ₄ /t)	系数 (kgN ₂ O/TJ)	(tN ₂ O/t)
	A	B	EF _{CO₂} =A*B	I	EF _{CH₄} =A*I	G	EF _{N₂O} =A*G
柴油	42.652	74100	3.161	3.9	0.0001663	3.9	0.0001663

(4) 自定义：汽油燃烧的量化

方法学 1:

a.方法学: 该方法学来自标准电子设备制造企业温室气体排放核算方法与报告指南（试行）、IPCC2006 及其 2019 修订版。

b.选用理由: 本公司及地区无既有的方法学，故采用国际通用的计算方法。

c.AD: 是指本报告覆盖年度本公司每月汽油（92#和 95#）汇总，等同于汽油燃烧的实际数据，乘以对应的密度将体积转化为质量，质量作为最终的活动数据。密度来源 GB 17930-2016 表 4（720~775kg/m³），本次取汽油密度为 747.5kg/m³。活动数据收集过程：使用部门提供汽油加油记录，交给 GHG 小组汇总。

d.EF: 本公司 EF 采用两部分数据组成，电子设备制造企业温室气体排放核算方法与报告指南（试行）、IPCC2006 及其 2019 修订版，汽油的热值、单位热值含碳量、碳氧化率来自于电子设备制造企业温室气体排放核算方法与报告指南（试行），CH₄ 和 N₂O 的缺省排放系数来源于 IPCC2006 及其 2019 修订版，其中：

3.2.3 逸散排放

(5) 工业废水污水厌氧处理甲烷逸散的量化

- a. 方法学：该方法学来自标准省级温室气体清单编制指南（试行）。
- b. 选用理由：本公司无既有的方法学，但有国家相对应的方法学，故采用国家通用的计算方法。
- c. AD：是指本报告覆盖年度本公司厌氧处理工序污水的可间接有机物总量 TOW，单位为 kgCOD/年，本年度以污泥方式清除掉的有机物总量 S，单位为 kgCOD/年，甲烷的回收量 R，单位为 kgCH₄；其中，W 表示厌氧处理过程产生的废水量（m³），COD_{in} 表示厌氧处理系统进口废水中的化学需氧浓度（kgCOD/m³），COD_{out} 表示厌氧处理废水中的化学需氧量浓度（kgCOD/m³）。
- d. 活动数据收集过程：根据企业测量频率确定。如每季度测量一次：环保部门提供每季度废水检测报告，并提供季度废水处理量，交给 GHG 小组汇总。
- e. EF:采用 IPCC2006 年国家温室气体清单指南 V5 废弃物第六章表 6.2.3 工业废水获取工业污水的 COD 甲烷的最大排放因子 Bo 即 0.25kgCH₄/kg COD 以及甲烷校正因子（MCF），且根据本公司所属行业，结合准确获取 MCF=0.1，EF=Bo×MCF=0.025 kgCH₄/kgCOD。

3.3 类别 2 输入能源间接 GHG 排放量化

3.3.1 输入能源间接温室气体排放定义：组织所消耗的外部能源生产而造成的 GHG 排放。

3.3.2 输入能源间接温室气体量化结果如表 3-2 所示。

2025 年 01 月 01 日至 2025 年 12 月 31 日庐江钦创电子科技有限公司的输入能源间接温室气体排放量为 973.217 tCO₂e。

表 3-2 2025 年 01 月 01 日至 2025 年 12 月 31 日年输入能源间接温室气体排放量

排放源	CO ₂	CH ₄	N ₂ O	合计 (tCO ₂ e)
外购电力	973.217	0	0	973.217
小计 (tCO ₂ e)	973.217	0	0	973.217

3.3.3 量化方法学的选择、原因以及参考资料

本公司报告中的 GWP 值取自 IPCC 2021 年第六次评估报告 (AR6) 提供的温室气体 GHG 的全球暖化潜值 GWP。输入能源间接温室气体排放量化结果是基于如下量化方法学的选择、原因以及参考资料：

(1) 外购电力

方法学：

- a.方法学：该方法学来自《电子设备制造企业温室气体排放核算方法与报告指南（试行）》。
- b.选用理由：来自公认的可信来源（生态环境部），并适用于相关的电量排放计算。
- c.AD：是指本报告覆盖年度公司电网电力使用量。活动数据收集过程：财务部门提供本公司的 2025 年 01 月 01 日至 2025 年 12 月 31 日电费发票。
- d.EF:根据《2022 年电力二氧化碳排放因子》电力排放因子取 0.4403tCO₂e/MWh。

3.4 类别 3 运输产生的间接 GHG 排放量化

(1) 运输所产生的间接温室气体排放定义：发生在组织边界之外由企业生产经营过程中的运输过程产生的间接排放。

(2) 本公司由于上游货物运输和配送产生的温室气体排放量如 3-3 所示

表 3-3 2025 年 01 月 01 日至 2025 年 12 月 31 日运输产生的间接温室气体排放量

排放源	CO ₂	合计 (tCO ₂ e)
客户和访客交通产生的温室气体间接排放	9.019	9.019
上游货物运输和配送产生的温室气体间接排放 (组织购买的货运服务)	55.503	55.503
下游货物运输和配送产生的温室气体间接排放	0.145	0.145
员工通勤产生的温室气体间接排放	34.016	34.016
合计 (tCO ₂ e)	98.683	98.683

3.4.1 上游货物运输和配送产生的间接 GHG 排放（组织购买的货运服务）

量化方法学的选择、原因及参考资料

方法学：

- a.方法学：该方法学来自 ISO14064-1:2018 和 GHGPROTOCOL。
- b.选用理由：本公司及地区无既有的方法学，故采用国际通用的计算方法。

c.AD: 是指本报告覆盖年度本公司上游运输过程中, 各类运输工具运输货物的质量·里程, 单位为 t·km。活动数据收集过程: 相关部门提供 2025 年 01 月 01 日至 2025 年 12 月 31 日的采购量、运输距离和运输方式, 交给 GHG 小组汇总。

d.EF: 实际统计 2025 年 01 月 01 日至 2025 年 12 月 31 日上游运输所涉及的运输方式、运输距离和运输重量, 采用 LCA 数据库 Ecoinvent3.9: Transport, freight, lorry 7.5-16 metric ton, EURO6{RoW}|market for transport, freight, lorry 7.5-16 metric ton, EURO6|Cut-off,S。

3.4.2 下游货物运输和配送产生的间接 GHG 排放

量化方法学的选择、原因及参考资料

方法学:

a.方法学: 该方法学来自 ISO14064-1:2018 和 GHGPROTOCOL。

b.选用理由: 本公司及地区无既有的方法学, 故采用国际通用的计算方法。

c.AD: 是指本报告覆盖年度本公司下游运输过程中, 各类运输工具运输货物的质量·里程, 单位为 t·km。活动数据收集过程: 相关部门提供 2025 年 01 月 01 日至 2025 年 12 月 31 日的采购量、运输距离和运输方式, 交给 GHG 小组汇总。

d.EF: 实际统计 2025 年 01 月 01 日至 2025 年 12 月 31 日下游运输所涉及的运输方式、运输距离和运输重量, 采用 LCA 数据库 Ecoinvent3.9: Transport, freight, lorry 7.5-16 metric ton, EURO6 {RoW}| market for transport, freight, lorry 7.5-16 metric ton, EURO6 | Cut-off, S。

3.4.3 员工通勤产生的间接 GHG 排放

量化方法学的选择、原因及参考资料

方法学:

a.方法学: 该方法学来自 ISO14064-1:2018 和 GHGPROTOCOL。

b.选用理由: 本公司及地区无既有的方法学, 故采用国际通用的计算方法。

c.AD: 是指本报告覆盖年度本公司员工在上下班通勤过程中乘坐各类交通工具的总里程, 单位为 person.km。活动数据收集过程: 相关部门提供 2025 年 01 月 01 日至 2025 年 12 月 31 日的员工通勤方式、通勤距离, 交给 GHG 小组汇总。

d.EF: 通过对公司员工的问卷调查得出 2025 年 01 月 01 日至 2025 年 12 月 31 日员工上

下班通勤所乘坐的交通工具，采用 LCA 数据库 Ecoinvent3.9: Transport, passenger, electric bicycle{GLO}|market for transport, passenger, electric bicycle|Cut-off,S。

3.4.4 客户和访客交通运输产生的间接 GHG 排放

量化方法学的选择、原因及参考资料

方法学：

a.方法学：该方法学来自 ISO14064-1:2018 和 GHGPROTOCOL。

b.选用理由：本公司及地区无既有的方法学，故采用国际通用的计算方法。

c.AD：是指本报告覆盖年度本公司相关的客户和访客乘坐各类交通工具的总里程，单位为 person·km。活动数据收集过程：对公司的客户和访客的交通情况进行调研，交给 GHG 小组汇总

d.EF：根据公司 2025 年 01 月 01 日至 2025 年 12 月 31 日客户和访客交通运输的实际情况，采用数据库 UK Government GHG Conversion Factors。

自定义方法学 1：

a.方法学：该方法学来自 ISO14064-1:2018 和 GHGPROTOCOL。

b.选用理由：本公司及地区无既有的方法学，故采用国际通用的计算方法。

c.AD：是指本报告覆盖年度本公司相关的客户和访客乘坐各类交通工具的总里程，单位为 person·km。活动数据收集过程：对公司的客户和访客的交通情况进行调研，交给 GHG 小组汇总

d.EF：根据公司 2025 年 01 月 01 日至 2025 年 12 月 31 日 客户和访客交通运输的实际情况，采用 LCA 数据库 Ecoinvent3.9。

3.4.5 商务旅行产生的间接 GHG 排放

庐江钦创电子科技有限公司对于商务旅行产生的间接温室气体排放，因无法掌控其活动及温室气体排放量，暂不考虑盘查，如有特殊要求将再考虑。

3.5 类别 4 组织使用产品产生的间接 GHG 排放量化

(1) 组织使用产品的间接 GHG 排放定义：发生在组织边界之外由企业所使用的商品所产生的间接排放。

(2) 本公司使用产品产生的间接温室气体排放量（类别 4）的盘查结果如表 3-4 所示。

2025年01月01日至2025年12月31日庐江钦创电子科技有限公司使用产品的间接温室气体排放量为 9,017.633 tCO_{2e}。

表 3-4 2025年01月01日至2025年12月31日使用产品产生的间接温室气体排放量

间接温室气体排放	CO ₂	CH ₄	N ₂ O	HFCs	合计 (tCO _{2e})
处置废弃物产生的间接温室气体排放	18.633	0	0	0	18.633
采购货物产生的间接温室气体排放	8,999	0	0	0	8,999
合计 (tCO _{2e})	9,017.633	0	0	0	9,017.633

3.5.1 采购货物产生的间接 GHG 排放（制造相关）

方法学：

a.方法学：该方法学来自 ISO14064-1:2018 和 GHGPROTOCOL。

b.选用理由：本公司及地区无既有的方法学，故采用国际通用的计算方法。

c.AD：是指本报告覆盖年度本公司外购各类商品的总质量，单位为 kg。活动数据收集过程：公司调取外购商品信息，交给 GHG 小组汇总。

d.EF：采用 LCA 数据库 Ecoinvent 3.9: Aluminium, primary, ingot {CN}| aluminium production, primary, ingot | Cut-off, S。

3.5.2 资本货物产生的间接 GHG 排放

庐江钦创电子科技有限公司对于资本货物的间接温室气体排放，因无法掌控其活动及温室气体排放量，暂不考虑盘查，如有特殊要求将再考虑。

3.5.3 处置废弃物产生的间接 GHG 排放

方法学：

a.方法学：该方法学来自 ISO14064-1:2018 和 GHGPROTOCOL。

b.选用理由：本公司及地区无既有的方法学，故采用国际通用的计算方法。

c.AD：是指本报告覆盖年度本公司通过各类垃圾处理方式处理垃圾的总量，单位为 kg。

d.EF：根据实际统计庐江钦创电子科技有限公司 2025年01月01日至2025年12月31日下游垃圾处理的方式，采用 LCA 数据库 Ecoinvent 3.9: hazardous waste, for incineration{RoW}|treatment of hazardous waste, hazardous waste incineration, with energy recovery|Cut-off,S。

自定义方法学 1：

a.方法学：该方法学来自 ISO14064-1:2018 和 GHGPROTOCOL。

b.选用理由：本公司及地区无既有的方法学，故采用国际通用的计算方法。

c.AD：是指本报告覆盖年度本公司通过各类垃圾处理方式处理垃圾的总量，单位为 kg。

d.EF: 根据实际统计庐江钦创电子科技有限公司 2025 年 01 月 01 日至 2025 年 12 月 31 日下游垃圾处理的方式, 采用 LCA 数据库 Ecoinvent 3.9。

3.5.4 租赁设备的使用产生的间接 GHG 排放

庐江钦创电子科技有限公司对于资产使用的间接温室气体排放, 因无法掌控其活动及温室气体排放量, 暂不考虑盘查, 如有特殊要求将再考虑。

3.5.5 未在上述子类别中说明的服务 (咨询、清洁、维修、快递、银行等) 产生间接 GHG 的排放

庐江钦创电子科技有限公司对于其他服务的间接温室气体排放, 因无法掌控其活动及温室气体排放量, 暂不考虑盘查, 如有特殊要求将再考虑。

3.6 类别 5 本组织产品的使用产生的间接 GHG 排放量化

庐江钦创电子科技有限公司对于本组织产品的使用产生的间接温室气体排放, 因无法掌控其活动及温室气体排放量, 暂不考虑盘查, 如有特殊要求将再考虑。

3.7 类别 6 其他来源的间接 GHG 排放量化

庐江钦创电子科技有限公司对于其他来源的间接温室气体排放, 因无法掌控其活动及温室气体排放量, 暂不考虑盘查, 如有特殊要求将再考虑。

3.8 生物质燃烧的 GHG 排放量化

不适用, 在报告期没有生物质燃烧。

3.9 温室气体总排放量

庐江钦创电子科技有限公司 2025 年 01 月 01 日至 2025 年 12 月 31 日类别一: 直接温室气体排放与移除、类别二: 输入能源间接温室气体排放、类别三: 运输产生的间接温室气体排放、类别四: 组织使用的产品产生的间接温室气体排放总排放量为 10,351.191 tCO_{2e}。

项目名称	直接排放	间接排放					
	类别 1	类别 2	类别 3	类别 4	类别 5	类别 6	合计
总排放量 (tCO _{2e})	261.658	973.217	98.683	9,017.633	0	0	10,351.191
排放量占比 (%)	2.53%	9.4%	0.95%	87.12%	0.00%	0.00%	100%

第四章 基准年的选择以及基准年的量化

4.1 基准年选定

庐江钦创电子科技有限公司以 2025 年 01 月 01 日至 2025 年 12 月 31 日作为温室气体盘查的基准年，其主要选定的原因是 2025 年公司生产经营稳定，管理及生产技术应用娴熟，用作比较基准，具有较好的参考意义。

4.2 基准年选择变化以及基准年重新计算

庐江钦创电子科技有限公司以 2025 年 01 月 01 日至 2025 年 12 月 31 日作为温室气体盘查的基准年，2025 年首次盘查，没有变化。

第五章 温室气体量化不确定性评估

5.1 各排放源数据管理

庐江钦创电子科技有限公司的盘查数据符合 ISO14064-1: 2018 《在组织层级温室气体排放和移除的量化和报告指南》的相关性 (Relevancy)、完整性 (Completeness)、一致性 (Consistency)、准确性 (Accuracy)、和透明度 (Transparency)。

对于数据处理、文件化与排放的计算 (包括确保使用正确的单位换算) 等主要项目, 都进行严谨适当的检查。相应的做法如下:

1) 组成查证小组: 有小组负责执行查核作业, 小组成员负责协调相关部门、厂区和外部相关机构、单位等的良好合作与责任。

2) 制定管理方案: 针对品质管理的目的, 制定一套包含完整盘查作业流程单元的操作方案, 为确保精确度的要求, 管理方案的重点集中在一般与特定排放源数据检查。

3) 实施一般性检查: 针对数据收集/输入/处理作业, 在数据建档及计算过程中, 易疏忽而导致误差产生的一般性错误, 进行严格的检查。

4) 进行特定性检查: 针对盘查边界的适当性、重新计算作业、特定排放源输入数据的过程及可能造成数据不确定性主要原因的定性说明等特定范畴, 进行更严谨的检查。

5.2 数据不确定性评估的方法和结果

数据的不确定性评估需要考虑活动数据类别、排放因子等级和仪器校正等级三个方面, 按照活动数据分类的赋值、排放因子分类的赋值、仪器校正等级分类的赋值计算出平均值, 再乘以各排放源百分比, 然后进行加总得到总体不确定性评分。

1) 活动数据按照采集类别分为三类, 并分别赋予 1、3、6 的分值。如表 4-1 所示。

表 4-1 活动数据赋值

活动数据分类	赋予分值
自动连续量测	6
定期量测 (含抄表 1) / 铭牌资料	3
自行推估	1

2) 排放因子类别和等级按照采集来源分为六类, 并分别赋予 6、5、4、3、2、1 的分值。如表 4-2 所示。

表 4-2 排放因子赋值

排放因子分类	赋予分值
--------	------

量测/质量平衡所得因子	6
同制程/设备经验因子	5
制造厂提供因子	4
区域排放因子	3
国家排放因子	2
国际排放因子	1

3) 仪器校正等级。如表 4-2 所示。

表 4-3 仪器校正等级赋值

排放因子分类	赋予分值
1.没有相关规定要求执行	1
2.没有规定执行，但数据被认可或有规定执行但数据不符合要求	3
3.按规定执行，数据符合要求	6

4) 数据级别分成五级，级别愈高，数据品质质量愈好。

分级标准：平均分 ≥ 5.0 的为优+；

$5.0 >$ 分值 ≥ 4.0 的为优；

$4.0 >$ 分值 ≥ 3.0 的为良；

$3.0 >$ 分值 ≥ 2.0 的为一般；

分值 < 2.0 的为差。

5.3 排放源活动数据不确定性评估

排放源数据不确定性评估如表 4-4 所示。

表 4-4 活动数据不确定性评估

编号	排放源	设施	活动数据类别	排放因子类别	校正频率	活动数据级别	排放因子子级别	校正频率级别	平均得分	排放量 (tCO ₂ e)	排放量占比	加权平均积分
1	液化天然气燃烧	隧道炉	自动连续测量	国际排放因子	按规定执行数据符合要求	6	1	6	4.33	22.982	0.2220%	0.0096

2	液化天然气燃烧	炉灶	自动连续测量	国际排放因子	按规定执行数据符合要求	6	1	6	4.33	6.833	0.0660%	0.0029
3	汽油燃烧	自有运输车辆	自动连续测量	国际排放因子	按规定执行数据符合要求	6	1	6	4.33	121.506	1.1738%	0.0509

4	柴油 燃烧	叉车	自动连续测量	国际排 放因子	按规定执行数据符合要求	6	1	6	4.33	106.144	1.0254%	0.0444
5	CH4 逸散	工业 废水 污水 厌氧 处理	自动连续测量	国家排 放因子	按规定执行数据符合要求	6	2	6	4.67	4.193	0.0405%	0.0019

6	外购电力	广东-2022（发布时间：2025）	自动连续测量	区域排放因子	按规定执行数据符合要求	6	3	6	5	973.217	9.4020%	0.4701
7	货运—陆运	货车 载重 7.5~16t, 欧6排放标准	自动连续测量	国际排放因子	按规定执行数据符合要求	6	1	6	4.33	55.503	0.5362%	0.0232

8	货运 —陆 运	货车 载 重 7.5~1 6t, 欧 6 排 放标 准	自动连续测量	国际排 放因子	按规定执行数据符合要求	6	1	6	4.33	0.145	0.0014%	0.0001
9	客运 - 公 路交 通	电动 自行 车	自动连续测量	国际排 放因子	按规定执行数据符合要求	6	1	6	4.33	2.119	0.0205%	0.0009

10	客运 - 公路 交通	小汽 车	自动连续测量	国际排 放因子	按规定执行数据符合要求	6	1	6	4.33	31.897	0.3081%	0.0134
11	公路 交通	电动 小汽 车	自动连续测量	国际排 放因子	按规定执行数据符合要求	6	1	6	4.33	7.38	0.0713%	0.0031

12	客运 - 公路交 通	小汽 车	自动连续测量	国际排 放因子	按规定执行数据符合要求	6	1	6	4.33	1.639	0.0158%	0.0007
13	金属 类	钢材 铝 板	自动连续测量	国际排 放因子	按规定执行数据符合要求	6	1	6	4.33	8,225	79.4595 %	3.4432

14	金属类	钢材 不锈钢 (304)	自动连续测量	国际排放因子	按规定执行数据符合要求	6	1	6	4.33	594	5.7385%	0.2487
15	金属类	钢材 热轧钢卷	自动连续测量	国际排放因子	按规定执行数据符合要求	6	1	6	4.33	180	1.7389%	0.0754

16	焚烧	危废 再生 回收	自动连续测量	国际排 放因子	按规定执行数据符合要求	6	1	6	4.33	0.982	0.0095%	0.0004
17	焚烧	危废 焚烧	自动连续测量	国际排 放因子	按规定执行数据符合要求	6	1	6	4.33	17.651	0.1705%	0.0074
											加权	4.3961

合计	
加权 等级	优

第六章 查证

温室气体盘查结果每年至少进行内部查证一次，如有新的盘查清册和盘查报告书编制，则需要对编制过程和结果进行内部查证。

第七章 温室气体减量策略

通过本报告 GHG 排放量，可以知道，类别二：输入能源间接温室气体排放 类别三：运输产生的间接温室气体排放 类别四：组织使用的产品产生的间接温室气体排放是本公司最大的温室气体排放，本公司将致力于：

- (a) 推动节约能源活动，降低电力使用（如空压机余热回收，调整冬季冷冻机运行模式等）；
- (b) 加强设备维修保养，减少设备不正常运行，提升设备运作效率，降低能源损耗（如设备定期保养，加强压缩空气漏气检查，设备按期养护和及时维修等）；
- (c) 使用节能设备，降低能源使用（如采用 LED 照明灯、永磁变频设备、二级能效等级以上设备等）；
- (d) 建立设备设施节能管理制度，如长时间停线时设备设施断水断电、针对采光较好合理开启照明灯，部分区域可采用分区控制、声光控等方式进行，春夏季节设定空调温度（如夏天运行温度不低于 26 摄氏度，冬天运行不高于 20 摄氏度）等。

同时，为帮助企业对潜在的碳排放风险与机遇进行自我评估，提高碳资产管理的意识和能力，推动企业制定行之有效的碳战略，创造绿色、低碳、可持续的经营绩效。

第八章 报告书的责任、用途、目的与格式

8.1 报告书的責任

本报告书的制作是出于自愿的原则，目前并非为符合或达到特定的法律责任或客户要求制作。庐江钦创电子科技有限公司按照 ISO14064-1：2018 编制盘查清册完成盘查报告书并委托第三方予以核查。

庐江钦创电子科技有限公司对本报告书全面负责。

8.2 报告书的用途

庐江钦创电子科技有限公司的温室气体盘查自愿对公众公开，欢迎社会各界监督，同时本报告书也供本公司管理层在决策时提供参考，对设定未来的减排计划提供依据，以承担企业更多的社会责任。

8.3 报告书的目 的

庐江钦创电子科技有限公司温室气体报告书目的在于：

- ✓ 为内部建立管理温室气体追踪减量的绩效，及早适应国家和国际的趋势；
- ✓ 说明庐江钦创电子科技有限公司的温室气体信息，以此来提高企业社会形象。

8.4 报告书的取得与传播方式

本公司温室气体报告书可以从本公司官方网站取得。

本报告书内容可向下列单位咨询：

联系人：

单 位：庐江钦创电子科技有限公司

部 门：企业管理部

电 话：

地 址：

第九章 报告书的发行与管理

9.1 本报告书是由庐江钦创电子科技有限公司负责编制。

9.2 本报告书发行前需经公司认可程序，由高层认可后发布。

9.3 本报告书依照 ISO14064-1:2018 标准的要求编制。

9.4 本报告书 2025 年 01 月 01 日至 2025 年 12 月 31 日首次编制，2025 年 01 月 01 日至 2025 年 12 月 31 日后每年编制一次，相应的盘查清册也应每年编制一次，在编制过程中应尽量采用更新后的排放因子或量化方法。一般情况下每年初对上年的温室气体进行盘查，并形成报告。

9.5 温室气体盘查清册、报告由第三方按照合理保证级别核证。

第十章 参考文献

本报告书参考下列文献制作：

1. ISO14064-1:2018 温室气体-第一部：组织层级温室气体排放与移除之量化报告附指引之规范。
2. 2006 IPCC Guidelines for National Greenhouse Gas Inventories.
3. <http://www.ghgprotocol.org>
4. 2022 年电力二氧化碳排放因子
5. IPCC 2021 /ar6-wg1-errata
6. 企业温室气体排放核算方法与报告指南（试行）、IPCC2006 及其 2019 修订版、IPCC2006 年国家温室气体清单指南V5 废弃物第六章表 6.2.3 工业废水获取、Ecoinvent3.9:Transport, freight, lorry 7.5-16 metric ton, EURO6 {RoW} | market for transport, freight, lorry 7.5-16 metric ton, EURO6 | Cut-off, S.、Ecoinvent3.9: Transport, freight, lorry 7.5-16 metric ton, EURO6 {RoW} | market for transport, freight, lorry 7.5-16 metric ton, EURO6 | Cut-off, S.、Ecoinvent3.9: Transport, passenger, electric bicycle {GLO} | market for transport, passenger, electric bicycle | Cut-off, S、UK Government GHG Conversion Factors、Ecoinvent 3.9: Aluminium, primary, ingot {CN} | aluminium production, primary, ingot | Cut-off, S.、Ecoinvent 3.9: Steel, chromium steel 18/8 {RoW} | steel production, electric, chromium steel 18/8 | Cut-off, S.、Ecoinvent 3.9: Steel, low-alloyed, hot rolled {RoW} | steel production, low-alloyed, hot rolled | Cut-off, S.、Ecoinvent3.9: hazardous waste, for incineration {RoW} | treatment of hazardous waste, hazardous waste incineration, with energy recovery | Cut-off, S
7. Ecoinvent 数据库
8. 中国产品全生命周期温室气体排放系数库

附注：平面图 生产图

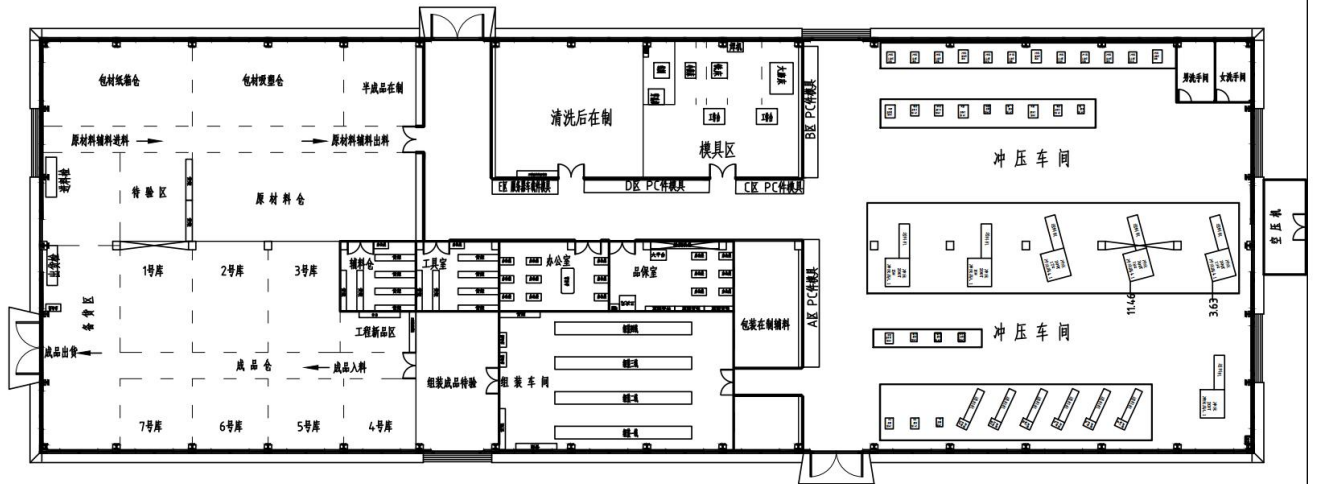
公司名称：庐江钦创电子科技有限公司

注册地址：安徽省合肥市庐江县高新技术开发区新桥路 69 号

生产地址及平面图：

生产地址：安徽省合肥市庐江县高新技术开发区新桥路 69 号

生产平面图：



2#车间平面图 1:100

